



Gymnasium Landschulheim Kempfenhausen

Externschule • Ganztagsklassen • Tagesheim • Internat

Übertrittsinformationen

Stand: Januar 2018

Übertritt in die fünfte Klasse

Sehr geehrte Eltern,

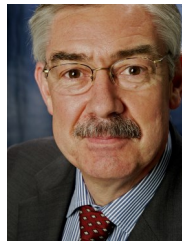
Sie treffen in den nächsten Monaten die Entscheidung, ob Ihr Kind an ein Gymnasium über-treten soll und wenn ja, an welcher der in Fra-ge kommenden Schulen Sie Ihr Kind anmelden. Um Ihnen die Entscheidung zu erleichtern, ha-ben wir in der vorliegenden Broschüre wesent-liche Informationen über das Landschulheim Kempfenhausen zusammengestellt.

Im Übrigen steht Ihnen die Schulleitung gerne für weitere Auskünfte zur Verfügung.

Mit freundlichen Grüßen

Liebl
Liebl

Oberstudiendirektor



Öffentliches Gymnasium

Das Landschulheim Kempfenhausen ist ein öffentliches Gymnasium in kommunaler Trägerschaft und steht Schülerinnen und Schülern aus dem Raum Starnberg wie jedes staatliche Gymnasium zum Externschulbe-such offen. Es unterliegt hinsicht-lich der Lehrpläne und der schul-rechtlichen Bestimmungen uneinge-schränkt den in Bayern geltenden Regelungen. Angeschlossen sind ein Internat für Jungen und Mädchen sowie Ganztagsangebote.

Kostenfreier Schulbesuch

Der Besuch des Gymnasiums ist in jedem Fall kostenfrei, lediglich für die Ganztags-, Internats- bzw. Ta-gesheimbetreuung fallen Kosten an. Externe Schülerinnen und Schüler können gegen Entgelt am Mittag-es-sen teilnehmen.

Wo steht was?

Übertrittsbestimmungen	2
Fremdsprachenfolge / Zweigwahl	2
Ausbildungsrichtungen	2
Gliederung Gymnasium	3
Intensivierung	3
Individuelle Förderung	3
Stundenplanbeispiel Konventionelle fünfte Klasse	4
Die gebundene Ganztags- klasse	4
Neigungsgruppen	4
Stundenplanbeispiel Ganz- tagsklasse	5
Was zeichnet uns aus?	5
Das Tagesheim	6
Das Internat	6
Was gibt es noch?	7
Kontaktdaten	8

Wichtige Termine!

Infoabend:	25.01.2018 um 19.00 Uhr
Tag der offenen Tür:	03.03.2018 ab 10.30 Uhr
Vormerkung: (siehe Seite 8)	19.02. - 13.04.2018
Einschreibung:	07. - 09.05.2018, 08.30 - 16.00 Uhr
Probeunterricht:	15. - 17.05.2018
1. Schultag:	11.09.2018 ab 08.30 Uhr

Übertrittsbestimmungen für die 5. Jgst. des Gymnasiums

Von der 4. Jahrgangsstufe der Grundschule:

Durchschnittsnote im Übertrittszeugnis aus **Deutsch, Mathematik** sowie **Heimat- und Sachunterricht bis 2,33**

⇒ Übertritt uneingeschränkt möglich.

Von der 5. Jahrgangsstufe der Mittelschule/Realschule (jeweils

Durchschnittsnote im Jahreszeugnis aus **Deutsch und Mathematik**):

- Mittelschule bis 2,0
- Realschule bis 2,5

⇒ Übertritt uneingeschränkt möglich.



Lesenacht

In allen anderen Fällen: Übertritt möglich nach bestandenerm Probeunterricht

E-F oder E-L

Sprachenfolge / Zweigwahl

Am Landschulheim Kempfenhausen beginnen alle Schülerinnen und Schüler in der fünften Jahrgangsstufe mit Englisch als erster Fremdsprache. In der sechsten Jahrgangsstufe ist als zweite Fremdsprache Latein oder Französisch zu wählen. Unabhängig von der Sprachenwahl bleiben die Klassen in dem Verband zusammen, der in der fünften Jahrgangsstufe gebildet wurde.

Zur achten Jahrgangsstufe erfolgt die Differenzierung in die drei Ausbildungsrichtungen. Je nach dem, wie die einzelnen Zweige gewählt werden, müssen die Klassen dann neu gebildet werden. Eine weitere Veränderung der Klassenstruktur erfolgt erst mit dem Eintritt in die zwölfte Jahrgangsstufe. Die Schülerinnen und Schüler können dann ihr Unterrichtsprogramm in gewissen Grenzen individuell zusammenstellen.

Schulprofil mit drei Ausbildungsrichtungen

Am Landschulheim Kempfenhausen stehen ab der achten Jahrgangsstufe drei Ausbildungsrichtungen zur Wahl. Neben dem weit verbreiteten naturwissenschaftlich-technologischen wird auch der sozialwissenschaftliche und der wirtschaftswissenschaftliche Zweig angeboten.

Dabei unterscheiden sich die Zweige jeweils nur in den so genannten Profulfächern.

Die Wahl der Ausbildungsrichtung erfolgt jeweils am Ende der siebten Klasse für die achte Jahrgangsstufe. Die Wahl gilt dann bis zur zehnten Jahrgangsstufe.

Eine Änderung der Zweigwahl ist während des Schuljahres nur in Ausnahmefällen bei Vorliegen eines wichtigen Grundes möglich.

Naturwissenschaftlich-technologisches Gymnasium (NTG)

Profulfächer: Physik* und Chemie* sowie Informatik

Sozialwissenschaftliches Gymnasium mit (SWG)

Profulfächer:

Sozialkunde* und Sozialpraktische Grundbildung

Wirtschaftswissenschaftliches Gymnasium (WWG)

Profulfächer:

Wirtschaft und Recht* sowie Wirtschaftsinformatik

*) Schulaufgabenfach

Gliederung des Gymnasiums (G9)

Intensivierung?
Ausbildungsrichtung?
Englisch?
Mathematik?
Natur und Technik?
NTG?

Jahrgangsstufen	13	ABITUR Qualifikationsphase der Oberstufe (Q12/Q13)			Oberstufe
	12				
	11				
	10	Mittlerer Schulabschluss			Mittelstufe (Ausbildungsrichtungen)
	9	Naturwissenschaftlich-technologisches Gymnasium (NTG) Profildbereich: Naturwissenschaften, Informatik	Sozialwissenschaftliches Gymnasium (SWG) Profildbereich: Sozialwissenschaften	Wirtschaftswissenschaftliches Gymnasium (WWG) Profildbereich: Wirtschaftswissenschaften	
	8				
	7	Fächer: Religion/Ethik, Deutsch, Englisch, Latein/Französisch, Mathematik, Natur und Technik, Geschichte, Geographie, Kunst, Musik, Sport, Intensivierung			Unterstufe
	6	Zweite Fremdsprache: Latein oder Französisch Weitere Fächer: Religion/Ethik, Deutsch, Englisch, Mathematik, Natur und Technik, Geschichte, Kunst, Musik, Sport, Intensivierung			
	5	Erste Fremdsprache: Englisch Weitere Fächer: Religion/Ethik, Deutsch, Mathematik, Natur und Technik, Geographie, Kunst, Musik, Sport, Intensivierung			

Intensivierungsstunden und individuelle Förderung

Ein wesentliches Element des Gymnasiums stellen die **Intensivierungsstunden** dar. Durch verstärkte Übung und Kenntnissicherung soll eine Förderung der Schüler erreicht werden. In der fünften Jahrgangsstufe werden am Landschulheim Kempfenhausen zum Beispiel Intensivierungsstunden in den Fächern **Deutsch**, **Englisch** und **Mathematik** angeboten. In diesen Stunden werden die Klassen geteilt, so dass sich die Lehrkraft verstärkt einzel-

nen Schülerinnen und Schülern widmen kann. Intensivierungsstunden bieten auch Spielraum für den Erwerb überfachlicher Kompetenzen wie etwa Selbst-, Sozial- und Methodenkompetenzen.

Alle diese Angebote sollen auch dazu dienen, den Einstieg in das Gymnasium zu erleichtern.



Stundenplan für eine konventionelle fünfte Klasse:

Zeit	Montag	Dienstag	Mittwoch	Donnerstag	Freitag
7.50-8.35	Deutsch	Deutsch	Musik (Bläserklasse)	Sport	NuT
8.35-9.20	Geographie	Englisch	Religion/Ethik	Sport	Mathematik
9.20-9.40	Pause				
9.40-10.25	Mathematik (INT)	Kunst	NuT	NuT	Deutsch
10.25-11.10	Mathematik	Kunst	Mathematik	Englisch	Religion/Ethik
11.10-11.15	5 Minuten Pause				
11.15-12.00	Englisch	Mathematik	Deutsch	Geographie	Englisch
12.00-12.45	Deutsch/Englisch	Musik (Bläserklasse)	Mathematik	Englisch	Deutsch
12.45-13.30	Mittagspause				
13.30-14.15			Sport halbjährig im Wechsel		
14.15-15.00					

INT = Intensivierung, NuT = Natur und Technik

Die gebundene Ganztagsklasse der fünften Jahrgangsstufe

Die gebundene Ganztagschule ist nicht nur Schule plus Hausaufgabenbeaufsichtigung am Nachmittag, sondern verbindet ganztägige Betreuung mit einem neuen pädagogischen Konzept zur Stärkung der Kernkompetenzen. Unterricht, Übungsphasen und Freizeitangebote werden in einem Gesamtkonzept vereint, das von Montag bis Donnerstag Lernen, Vertiefen und Üben vollständig abdeckt. Am Freitag werden

die Kinder bereits am Mittag in das Wochenende entlassen. Zusätzliche Arbeitsstunden (AS), die Raum für Vertiefung und Übung bieten - auch in freieren Unterrichtsformen - werden direkt an den Unterricht in den Kernfächern angeschlossen. Die Arbeitsstunden am Nachmittag finden unter fachlicher Aufsicht statt.

Die schriftlichen Hausaufgaben werden in den Arbeitsstunden

und unter fachlicher Begleitung angefertigt.

Am Nachmittag liegen auch die Neigungsstunden, in denen verschiedene Angebote - z. B. auch unsere Bläserklasse - gewählt werden können. Die wöchentliche Klassenstunde ist der pädagogischen Arbeit und der Werteerziehung gewidmet, z. B. durch Programme wie "Lernen lernen" und "Erwachsen werden".

Die monatlichen **Kosten** für den Besuch der Ganztagsklasse betragen 100,90 Euro.

(Stand: 01.09.2018)

Eine Auswahl unserer Neigungsgruppen

Bläserklasse



Segeln



Töpfern



Kochen



Der Stundenplan Ihres Kindes in der gebundenen Ganztagsklasse könnte so aussehen:

Zeit	Montag	Dienstag	Mittwoch	Donnerstag	Freitag
7.50-8.35	Geographie	Englisch	Deutsch	Deutsch	Mathematik
8.35-9.20	Deutsch	AS-Englisch	Englisch	AS-Deutsch	AS-Mathematik
9.20-9.40	Pause				
9.40-10.25	Mathematik	Deutsch	Englisch	Englisch	Musik
10.25-11.10	AS-Mathematik	Religion	Mathematik	AS-Englisch (INT)	Deutsch
11.10-11.15	5 Minuten Pause				
11.15-12.00	AS-Deutsch	NuT	Sport	NuT	Englisch
12.00-12.45	Mittagspause				
12.45-13.30	Musik	NuT	Sport	Religion	Sport
13.30-14.15	Klassenstunde/Skills	Neigung	Neigung	Neigung / Bläserklasse	
14.15-15.00	Kunst	Mathematik	Neigung	Geographie	
15.00-15.45	Kunst	AS	AS	AS	
15.45-16.30	AS	AS	AS	AS	

INT = Intensivierung, AS = Arbeitsstunde, NuT = Natur und Technik

Was zeichnet uns aus?

- Langjährige Erfahrung in der Nachmittagsbetreuung in Tagesheim und Internat
- eigene Küche und Speisesaal
- Lehrküche
- Holz- und Metallwerkstätten
- Sport- und Freizeitmöglichkeiten am See



Moderne Computerräume



Computerräume und flächendeckendes WLAN erlauben einen kind- und jugendgerechten Umgang mit den Informationstechnologien und den Möglichkeiten der Digitalisierung.

Mediatoren und Tutoren

Die Tutorinnen und Tutoren kümmern sich um die „Kleinen“ und helfen ihnen beim Eingewöhnen in die neue Umgebung. Sie organisieren Spielenachmittage, Kinobesuche, Klassenfeste oder basteln mit der Klasse für den Weihnachtsbasar. Die Mediatorinnen und Mediatoren verfügen über eine entsprechende Ausbildung und vermitteln bei Spannungen zwischen Schülern, aber auch zwischen Schülern und Lehrkräften. Diese engagierten Schülerinnen und Schüler leisten damit einen wertvollen Beitrag zur Schulgemeinschaft und helfen ihren Mitschülerinnen und Mitschülern, den Schulalltag so gut wie möglich zu bewältigen.

Tagesheim (Offene Ganztagschule)

Man muss viel gelernt haben, um nicht weiß, fragen zu können

Jean-Jacques Rousseau (1712-1778)

Für Schülerinnen und Schüler aus dem Einzugsbereich der Schule besteht die Möglichkeit, das Tagesheim zu besuchen.

Leistungen des Tagesheims

- Mittagessen und Nachmittagsimbiss
- Studierzeit zur Erledigung der Hausaufgaben und Einübung gymnasialer Arbeitstechniken. Aufsicht und Betreuung durch ausgebildete Erzieher oder Lehrer.
- Individuelle fachliche Unterstützung durch Lehrkräfte der Schule (Coaching)
- Freizeitangebote je nach Alter und individueller Neigung (Sport, Werken, Instrumentalmusik etc.)

Gruppengröße

Ca. 15 Schülerinnen und Schüler, gebildet nach Jahrgangsstufen.

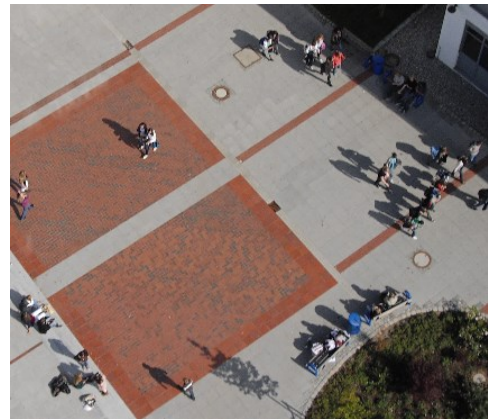
Zeitlicher Ablauf

Das Tagesheim wird von Montag bis Donnerstag von 12.50 Uhr bis 16.30 Uhr und Freitag bis 15.00 Uhr angeboten.

Die eigentliche Studierzeit beginnt um 14.00 Uhr und wird von 15.00 bis 15.15 Uhr von einer Pause (mit kleinem Imbiss) unterbrochen. Die freizeitpädagogischen Angebote können vor und ggf. auch während der Studierzeit wahrgenommen werden.

Kosten

€ 100,90 im Monat (ab 01.09.2018)



Das Internat

... wo Richard Wagner schon gelebt hat

Das Internat kann 50 Mädchen und 80 Jungen aufnehmen, die in Zwei- und Dreibettzimmern wohnen.

Die Schülerinnen der Oberstufe leben im „Wagnerhaus“, in dem bereits der berühmte Komponist logiert hat.

Von Montag bis Freitag wird eine betreute Studierzeit durchgeführt. Während dieser Zeit sind auch Lehrer verschiedener Fächer anwesend, die den Schülerinnen und Schülern bei fachlichen Schwierigkeiten helfen und sie möglichst individuell unterstützen („Coaching“).

Daneben gibt es zahlreiche **Freizeitangebote**:

- **Musisch-künstlerisch:** Band, Töpfern, Modellbau
- **Sportlich:** alle Ballsportarten, Surfen, Kajak, Segeln, Schwimmen, Klettern, Beachvolleyball, Volleyball, Tennis, Tischtennis, Fitnessraum, Sauna, Billard, edukatives Boxen, Mountainbiken
- **Kulturell:** regelmäßige Theater-, Kabarett- und Konzertbesuche, Besuche von Ausstellungen und Sportveranstaltungen.

An Wochenenden ist der Verbleib im Internat bis auf wenige Ausnahmen möglich.

Tagesplan:

- 6.30 Uhr Wecken
- 7.10 Uhr Frühstück
- ab 7.50 Uhr Unterricht
- 12.50 Uhr Mittagessen
- 14.15 Uhr bis 16.15 Uhr Studierzeit
- ab 16.15 Uhr Freizeit
- 18.00 Uhr Abendessen
- ab 18.20 Uhr Abendfreizeit
- ab 20.30 Uhr Bettruhe (n. Alter)

Die **Internatskosten** betragen pro Monat zwischen 418,40 und 507,70 Euro. (ab 01.09.2018)

Was gibt es noch???



Natur und Technik (NuT)

Zeitschema NuT



Jgst.	3 Stunden	
7	Informatik	Physik
6	Informatik	Biologie (Chemie)
5	Naturwissenschaftl. Arbeiten	Biologie

Mit dem Fach Natur und Technik soll die Begeisterung für naturwissenschaftliche Fragestellungen und technische Anwendungen fächerübergreifend gefördert werden.

Beispiele aus der fünften Jahrgangsstufe:

- Beobachten, Untersuchen, Messen: z. B. Geräte wie Thermometer und Mikroskop einsetzen.
- Experimentieren: z. B. Versuche planen, durchführen, auswerten.
- Präsentieren: z. B. Ergebnisse vortragen; Plakat gestalten.

Wahlunterricht

Das Landschulheim Kempfenhausen bietet regelmäßig folgende Aktivitäten im Wahl- bzw. differenzierten Sportunterricht an:

Chor- und Orchester, Big Band, Schulband, Töpfern, Kochen, Werken, Film- und Video-AG, Rudern, Kajak, Segeln.



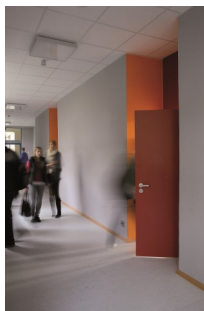
Bläserklasse 5

Schulkollektion



Logo der Schulkollektion (T-Shirts, Sweatshirts, Mützen, Taschen und vieles mehr!)

Internationaler Schüleraustausch



Wir pflegen internationale Kontakte mit Calais und Phalsbourg (Frankreich) und Taipeh (Taiwan).

Projekt Bläserklasse

Am Landschulheim Kempfenhausen läuft in der 5. und 6. Jahrgangsstufe das Projekt Bläserklasse. Das ist eine Unterrichtsform, in der jede Schülerin und jeder Schüler ein Orchesterblasinstrument erlernt, je nach Eignung und Neigung z.B. Querflöte, Klarinette, Saxophon, Trompete, Horn, Posaune, Euphonium oder Tuba. Die Schule stellt alle Instrumente auf Leihbasis zur Verfügung.

Der Bläserklassen-Unterricht findet in den beiden regulären Musikstunden statt. Zusätzlich erhalten die Schülerinnen und Schüler der Bläserklasse eine 3. Stunde, die einmal wöchentlich im Anschluss an den Vormittagsunterricht stattfindet. Es handelt sich dabei um eine Registerprobe, die in kleinen Instrumentengruppen gehalten wird.

Kosten:

- Für Notenmaterial, Spielbuch, Begleit-CD, Reinigungsmittel, Verbrauchsmaterial und Versicherung: **pro Jahr 79,--Euro** .
- Leihgebühr für das Instrument, Kosten der Zusatzstunde (3. Stunde) durch Instrumentallehrer: **monatlich 44,-- Euro** (12 Monate pro Jahr). (Stand: 01.09.2017)

Ansprechpartner

Schulleiter

Martin Liebl
Oberstudiendirektor

Ständiger Stellvertreter

Elmar Beyersdörfer
Studiendirektor
(ab 24.02.2018 Schulleiter)

Internatsleitung

Kirsten Schorr
Staatl. anerk. Erzieherin

Mitarbeiter in der Schulleitung

Tomas Raidt
Oberstudienrat

Beratungslehrerin

Benedikta Wunder
Studiendirektorin

Schulpsychologin

Carola Spicker
Oberstudienrätin



Kontaktdaten

Münchner Straße 49-63
82335 Berg

Tel.: 08151/3626-0

Fax: 08151/3626-19

E-Mail: lsh@lshk.de

Einzugsbereich/Aufnahmemöglichkeiten

Das Gymnasium LSH Kempfenhausen steht allen Schülerinnen und Schülern aus dem Landkreis Starnberg zum Externschulbesuch und bei Bedarf zum Besuch der Ganztagsangebote offen.

Für Internatsschüler gibt es keinen abgegrenzten Einzugsbereich.

Wenn Sie sich für unsere Schule ernsthaft interessieren, dann nehmen Sie bitte telefonisch mit uns Kontakt auf und lassen Sie Ihr Kind vormerken. Eine Vormerkung ist auch persönlich im Sekretariat möglich, Sie können aber gerne unseren Vormerkbogen benutzen, den wir auf unserer Website unter dem Menüpunkt „Formulare“ bereitstellen.

Öffentliche Verkehrsmittel

Öffentliche Busse (MVV):

Linie 961: Starnberg - Ammerland und zurück

Linie 974: Höhenrain - Allmannshausen - Berg (dort umsteigen in Linien 961/975) und zurück

Linie 975: Starnberg - Aufkirchen - Höhenrain - Wolfratshausen und zurück

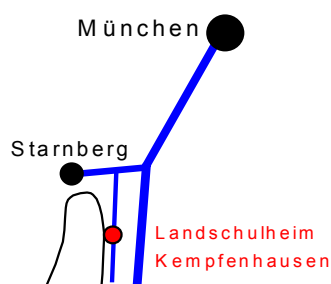
Haltestellen in der Nähe der Schule:

Bucentaurweg (nur aus Richtung Starnberg)

Milchberg (Kempfenhausen)

Berger Straße (Percha)

So erreichen Sie uns:



PKW-Anfahrt:

Autobahn München-Starnberg, Abzweigung Starnberg, Ausfahrt Percha/Berg, Kempfenhausen

Bahnverbindung:

S-Bahn-Haltestelle Starnberg Nord, weiter mit Bus 961 oder 975

Unsere Internetadresse: www.lshk.de